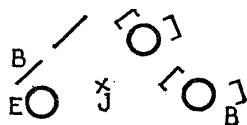
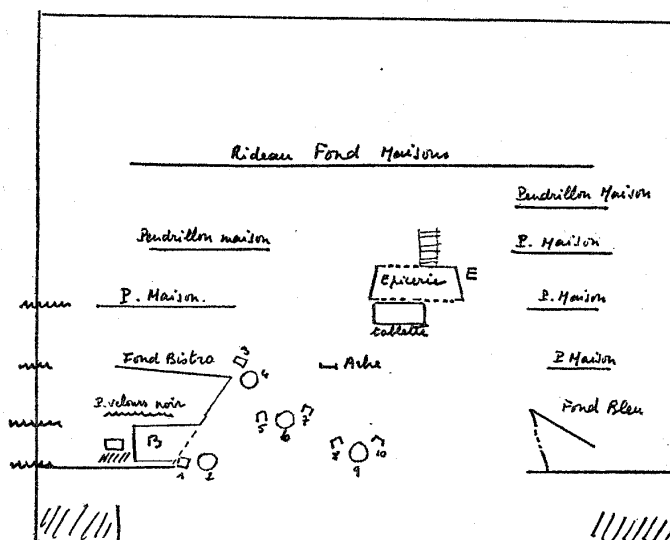


4. Une pièce de théâtre: *Rhinocéros*, d'E. Ionesco (Gallimard, Coll. Folio n° 816)

RHINOCÉROS

Notes de mise en scène de JEAN-LOUIS BARRAULT



BÉRENGER : Je suis fatigué,
depuis des années fatigué. J'ai
du mal à porter le poids de
mon propre corps...

JEAN : C'est de la neurasthénie
alcoolique, la mélancolie
du buveur de vin...

BÉRENGER, *continuant* : Je
sens à chaque instant mon

Doc. 0. Notes pour la mise en scène de
Rhinocéros (dans BENMUSSA, S. : Ionesco, Ed. Seghers, 1966)

A. VERS LA PIÈCE .

Activité 1-A. *Premiers regards, premières entrées.*

Public apprenant	Grands adolescents et adultes
Niveau	À partir de 180h
Durée	30'
Aptitudes concernées	Observation, EO
Objectifs fonctionnels	Donner son opinion. Décrire. Justifier. Poser des questions
Objectifs linguistiques	Acquisition/élargissement du lexique suggéré par des images
Matériels, supports	L'exemplaire de <i>Rhinocéros</i> (Folio, 816) + projections ou photocopies des différentes illustrations de couverture du livre Coll. Folio

Procédures et consignes

- a) Observer l'illustration de la couverture du livre (**Doc. 1**). Par groupes de 4, noter tout ce qu'elle suggère. En dresser une liste : *incertitude, peur, amusant, ville, invasion, jeu d'enfants, zoo, solitude, obscurité, collage, rêve, étrange...* Des substantifs apparaîtront surtout, mais peut-être aussi des adjectifs, des verbes, même des adverbes...
- b) Mettre en commun et compléter la liste au fur et à mesure que de nouvelles suggestions émergent.
- c) Toujours par groupes, trouver : les personnages de la couverture ont-ils l'air de dire ou de penser quelque chose ? Si oui, quoi ? Mettre en commun les réponses des groupes.

**Document 1**, coll. Folio

- a) Mise en jeu scénique : toujours par groupes, composer une scène à **image fixe** à partir de ce que le titre suggère (pas plus de 5' de préparation). Il sera expliqué aux élèves l'importance de peupler l'espace, de projeter leur travail de groupe vers un public (le reste du groupe-classe), tout en restant immobiles et muets; que plusieurs résultats sont possibles, qu'il n'y en a pas de meilleur, mais qu'ils doivent pouvoir expliquer le pourquoi de l'image qu'ils ont composée en équipe avec leurs corps et leurs attitudes. Les observateurs (reste de la classe) notent : qu'est-ce que chaque groupe a privilégié dans son image fixe (l'agression, la peur, la protection des animaux... ?) Pour la prise de notes, s'aider de la disposition de la grille ci-dessous :

<i>GROUPE</i>	<i>OBSERVATIONS ET NOTES</i>
<i>Groupe 1</i>	
<i>Groupe 2</i>	
<i>Groupe 3</i>	
<i>Groupe 4</i>	
<i>Groupe 5</i>	
.....	

- b) Observer l'image de la couverture des éditions précédentes, toujours Coll. Folio. (**Docs. 2** et **3**, ci-dessous). Comparer les deux illustrations. Quel air ont les rhinocéros dans chacune d'elles ? Quels sentiments éveillent-ils ? S'aider de la *BOÎTE À OUTILS* qui suit ainsi que de la grille p. 7 pour comparer les illustrations des trois couvertures observées.

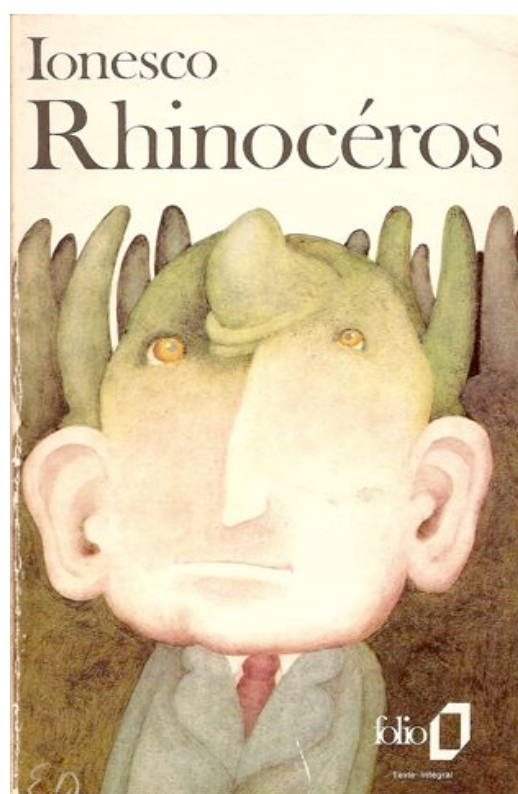
BOÎTE À OUTILS

innocents	agressifs	fantaisistes	humoristiques		
méfiant	sauvages	paisibles	furieux		
confiants	réels	statiques	bavards		
silencieux	abrutis	méchants	figés	dangereux	curieux
inquiétants	apprivoisés	à dimensions réduites			
élégants	terribles	laid	énormes		
	vengeurs	enragés	irréels	diffformes	
	menaçants				

	Doc. 1 : <i>Des rhinocéros</i>	Doc. 2 : <i>Un rhinocéros</i>	Doc. 3 : <i>L'homme à la corne</i>
<i>Description</i>	à dimensions réduites		
<i>Perceptions et sentiments provoqués, éveillés ou suggérés</i>			



Doc. 2.- Dessin de couverture de *Rhinocéros*, coll. Folio



Doc. 3.- Dessin de couverture de *Rhinocéros*, coll. Folio.

- c) Lire la description suivante et identifier à quelle des trois illustrations elle correspond. Lui donner un titre, qu'on ajoutera à l'en-tête du texte. Les mêmes groupes qui ont composé précédemment l'image fixe scénique font la description de l'animal représenté sur une des autres illustrations:

.....

Dans un paysage urbain imaginaire, les bâtiments et les escaliers sont sans rapport. Sur une des marches élevées, un personnage qui ressemble à un enfant voit des rhinocéros autour de lui. Ces animaux sont jaunes, et les bords de leur silhouette sont cousus comme s'ils étaient confectionnés en feutre ou en plastique mou, tel un jouet pour enfants. Ils ont bien deux cornes sur le nez, comme des vrais rhinocéros. Mais ce sont des animaux étranges. On ne les sent ni agressifs ni terribles. Ils apparaissent sur ce paysage, immobiles et figés, comme des figures de collage. Seul leur oeil devient inquiétant.

Un Rhinocéros / L'homme à la corne

.....

Activité 2- A. Personnages.

Public apprenant	Grands adolescents et adultes
Niveau	À partir de 180h
Durée	30'
Aptitudes concernées	Observation, EO, CE
Objectifs fonctionnels	Caractériser. Donner son opinion. Justifier
Objectifs linguistiques	Acquisition/élargissement du lexique suggéré par les noms attribués à chacun des personnages
Matériels, supports	L'exemplaire de <i>Rhinocéros</i> (Folio, 816) p. 9. + des cartons couleur avec les noms de chaque personnage

Procédures et consignes

- a) Par tandems, observer la page PERSONNAGES (p. 9 du livre) : sont-ils tous désignés par le même procédé ? Comment peut-on grouper leurs désignations ? Essayer d'en établir un classement ou plusieurs : comique /non comique, nom d'animal ou pas, courant/ pas courant...
- b) Voici un possible classement dans la grille ci-dessous. Y situer les différentes désignations.

<i>Par le métier qu'ils exercent</i>	<i>Par leur prénom</i>	<i>Par leur nom</i>	<i>Par le lien familial</i>	<i>Autres</i>

c) Par tandems, réfléchir tout en prenant des notes: de toutes les désignations, lesquelles semblent plus courantes ? Lesquelles montrent une plus grande invention ? Pourquoi cette variété dans les désignations des personnages ?

Explication des noms des personnages.

- **Option A** (plus libre, niveau avancé) : Chaque tandem prend en charge d'expliquer plusieurs noms (2 ou 3 noms, selon le nombre d'élèves), d'abord en tête-à-tête, ensuite au reste de la classe.
- **Option B** (niveau moins avancé) : Relier chacune des désignations humoristiques à son explication, dans le tableau ci-dessous. Compléter, si possible, les explications.

<i>Personnages</i>	
1. DAISY	<p>a. Deux noms qui présentent une homophonie avec un même suffixe, courant dans certains noms et adjectifs populaires : <i>motard, ringard, routard, peinard, veinard...</i></p> <p>b. Impression de grotesque. Associé au traitement de politesse, produit un effet comique.</p> <p>c. Impression de ridicule. Associé au traitement de politesse, produit un effet comique.</p> <p>d. Prénom de la femme du canard Donald. Suggère une image stéréotypée de femme-vedette, un peu dans le style américain des années 40.</p>
2. DUDARD	
3. BOTARD	
4. Madame BŒUF	
5. Monsieur PAPILLON	

d) À partir des noms des personnages, imaginer comment ils sont, comment ils sont habillés et/ou ce qu'ils font. Compléter la grille.

<i>Personnages</i>	<i>Imaginons comment ils sont, ce qu'ils font...</i>
<i>La MÉNAGÈRE</i>	Elle va faire les courses, elle s'occupe du ménage chez elle. Elle a un filet, un panier...
<i>L'ÉPICIÈRE</i>	
<i>JEAN</i>	
<i>BÉRENGER</i>	
<i>LA SERVEUSE</i>	
<i>L'ÉPICIER</i>	
<i>LE VIEUX MONSIEUR</i>	

<i>LE LOGICIEN</i>	
<i>LE PATRON DU CAFÉ</i>	
<i>DAISY</i>	
<i>MONSIEUR PAPILLON</i>	
<i>DUDARD</i>	
<i>BOTARD</i>	
<i>MADAME BOEUF</i>	
<i>UN POMPIER</i>	
<i>MONSIEUR JEAN</i>	
<i>LA FEMME DE MONSIEUR JEAN</i>	

❖ **Remarque.** Déjà avec ces personnages tels qu'on les imagine, on pourrait leur décerner un rôle et entamer un dialogue dramatique en faisant improviser. Mais...N'ALLONS PAS SI VITE !

Prendre un des cartons qui contiennent le nom d'un personnage et « s'approprier » de ce personnage. Se présenter, tour à tour, s'arrêtant face aux autres élèves en affirmant le ton de la voix et la projetant vers le milieu de la salle. Il sera nécessaire de varier la formule de présentation par rapport à celle du personnage qui précède. Cette activité veut mettre en évidence le travail simultané d'écoute de l'autre et de prise de parole.

- **Je suis LA MÉNAGÈRE**
- **Je m'appelle JEAN**
- **Moi, c'est DUDARD**
- **Mon nom est BÉRENGER**
- **Mon prénom est DAISY**
- **Tout le monde m'appelle...**
- **On m'appelle ...**
- **Je suis UN RHINOCÉROS/ Moi, c'est un autre rhinocéros/...**

❖ **Remarques.** Il est évident que certains énoncés ne sont pas ici possibles. Par exemple, Le Logicien dira « *Je suis Le Logicien* » mais ne pourra pas dire « *Je m'appelle Le Logicien* ». Par contre, la formule « *On m'appelle Le Logicien* », bien que forcée, pourrait être admise. Selon le personnage, celui qui l'incarne pourra se métamorphoser corporellement, soit en prenant une attitude ou en empruntant une voix plus ou moins typée. Les activités qui ont précédé devraient en principe préparer à ce début de caractérisation.

Activité A-3. « Oh un rhinocéros ! »

Public apprenant	Grands adolescents et adultes
Niveau	À partir de 180h
Durée	60'
Aptitudes concernées	Observation, CE, CO, EO
Objectifs fonctionnels	Intervenir dans une conversation
Objectifs linguistiques	Acquisition/élargissement du lexique fréquent dans l'écriture d'un texte dramatique
Matériels, supports	L'exemplaire de <i>Rhinocéros</i> (Folio, 816) Acte I

Procédures et consignes

- a) Observer, dans l'Acte I (pp. 22 - 23), que la réplique « *Oh, un rhinocéros !* » apparaît à plusieurs reprises, émise par divers personnages. Compter le nombre de fois en parcourant le texte avec la vue.
- b) Entrée clownesque : jouer, tour à tour, par tandems, cette situation de découverte de l'animal en question. L'un des composants feint d'apercevoir un rhinocéros et réagit physiquement, tout en lançant la réplique à son copain/ à sa copine / à son public / à tous à la fois. Le rhinocéros pourrait se trouver :
- dans un cartable
 - derrière la porte
 - dans un tiroir
 - sous une table
 - dans un coin de la salle
 - dans un miroir
 - dans un livre
 - vu par la fenêtre
 -

Or il sera bon de présenter l'activité de façon à faire que les élèves imaginent des coins d'où ils «voient» surgir l'animal. Le possible décalage entre la monstruosité de celui-ci et l'espace réel est susceptible d'engendrer un rire comme quand on est devant le jeu du clown.

- c) Entrée comique : Simuler un rhinocéros que l'on placera sur une chaise ou une table. Par tandems, les apprenants passent devant la bête. L'un réagit avec une émotion ou un sentiment **X**. L'autre, à son tour, réagit selon le sentiment **Z**. Pour faciliter le jeu, on pourra mettre au départ, à la disposition des élèves, des cartons qui indiquent les émotions à faire passer dans le jeu (v grille ci-dessous). Remarquer que l'effet comique n'est pas tout simplement « mécanique » comme dans b); il est produit ici par la variété des émotions et le contrast entre deux réactions différentes.

Él. X	Él. Z
nonchalance	mépris
surprise	tendresse
horreur	curiosité
enthousiasme	dégoût
angoisse	joie
....

Prendre conscience que le sens d'un même texte peut varier selon le personnage et la situation et que les contrastes peuvent transmettre un effet plus ou moins comique, plus ou moins tragique.

Si les élèves ne sont pas familiarisés avec la mise en jeu dramatique, il est recommandé qu'une fois l'activité réalisée, ils expriment ouvertement le degré de difficulté rencontré, voire leurs blocages, dans le but qu'ils reprennent confiance.

d) Lecture collective : à partir de p. 22. *LA SERVEUSE* : *Mais qu'est-ce que c'est ?* jusqu'à *LA MÉNAGÈRE* : *Ça alors ! Ce que j'ai eu peur !* où l'on peut apprécier l'effet des répliques en ping-pong, assez fréquentes dans les textes dramatiques et dans cet acte I de *Rhinocéros*.

e) L'exercice réalisé en b) peut être réalisé à nouveau, avec la variation suivante :

Él. Y. – *Oh, un rhinocéros !*

Él. Z. – *Ça alors !*

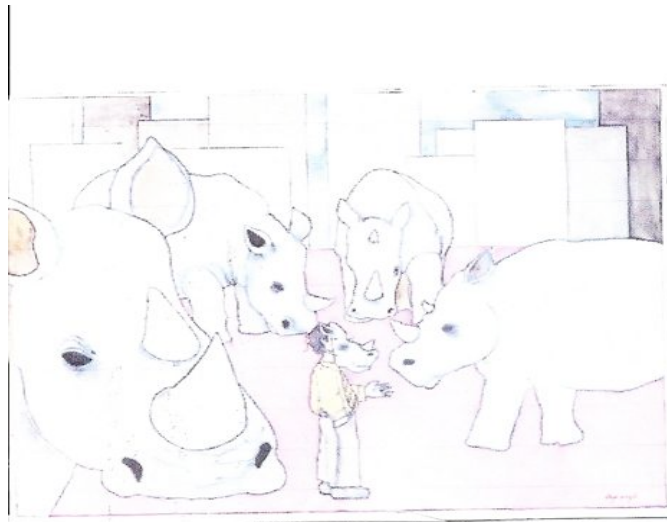
f) Possible prolongement du dialogue en improvisation, même si cela comporte une dérive par rapport au texte dramaturgique étudié.

Activité 4- A. *Que peut--il se passer ?*

Public apprenant	Grands adolescents et adultes
Niveau	À partir de 180h
Durée	30'
Aptitudes concernées	Observation, EO, EE
Objectifs fonctionnels	Raconter
Objectifs linguistiques	Acquisition/élargissement du lexique suggéré par les images et les noms
Matériels, supports	L'exemplaire du <i>Rhinocéros</i> (Folio, 816) p. 9. + documents visuels ci-dessous : photos de la mise en scène de J.-L Barrault à l'Odéon Théâtre, posters, couverture de livre, diffusion de la pièce

Procédures et consignes

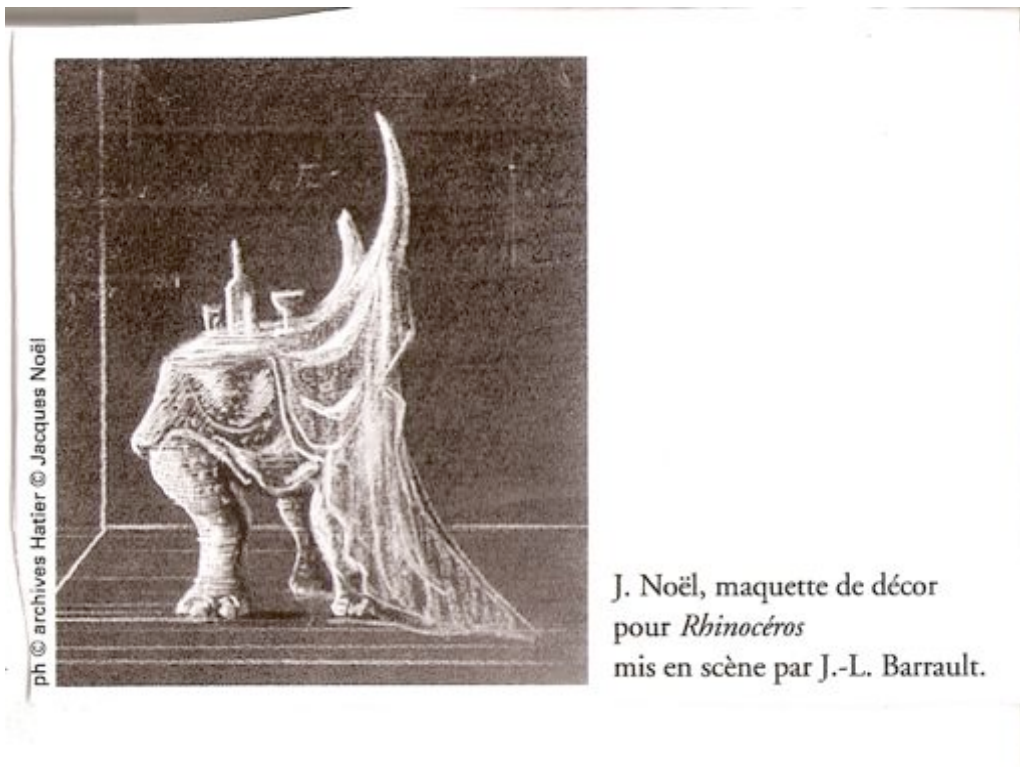
a) Observer les documents visuels qui suivent (**Docs. 4 à 9**).



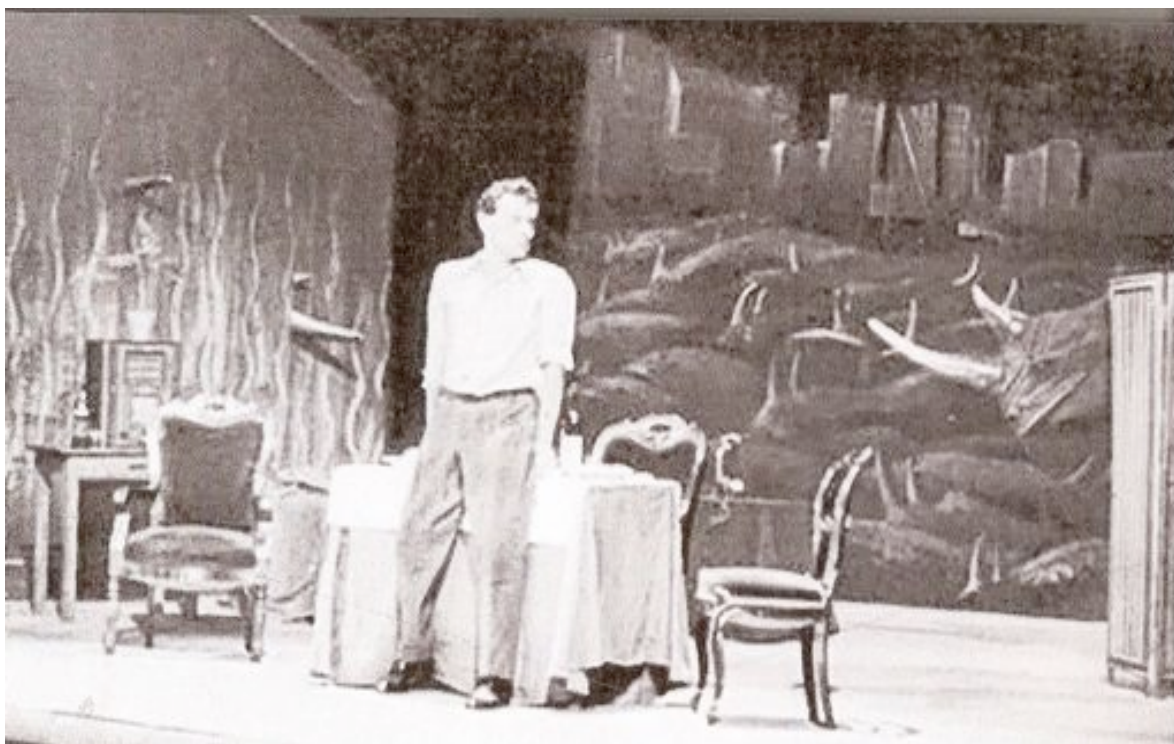
Doc. 4.- Illustration de Ellyn Siegel se rapportant à la pièce *Rhinocéros*.



Doc. 5.- Une répétition de la première m.e.s. de *Rhinocéros*, à l'Odéon-Théâtre de France.



Doc. 6. - Maquette de décor.



Doc. 7. - Scène de de *Rhinocéros*, ACTE III.

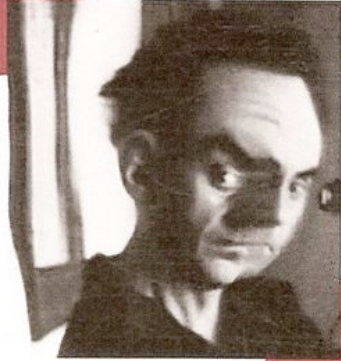
Eugène Ionesco

Rhinocéros

Texte intégral
+ dossier par Olivier Rocheteau

20^e
siècle

+ Lecture d'image par Ferrante Ferranti



Folio plus
classiques

Doc. 8. - Couverture de l'édition coll. Folio Plus Classiques.

la Comédie
de Reims.



Rhinoceros

de Eugène Ionesco

mise en scène Emmanuel Demarcy-Mota

Doc. 9. - Poster annonce de la m.e.s. par la Comédie de Reims.

- a) À partir des **Docs. 4 à 9**, à partir du titre de la pièce, des personnages qui interviennent dans l'action (v. liste p. 9), imaginer, par groupes de 3 ou par tandems, une possible fable, ou bien même entrevoir une action, avec ses événements, qui conviendraient à la pièce.
Déterminer : Où ? Quand ? Quels personnages ? Que font-ils ? Pourquoi ? Que peut-il bien se passer ? Comment réagissent-ils ?
Afficher/garder par écrit toutes les hypothèses une fois corrigées.

B. SUR LA PIÈCE

Activité 1-B. Découpages.

Public apprenant	Grands adolescents et adultes
Niveau	À partir de 120h
Durée	60'
Aptitudes concernées	Observation, , CE
Objectifs fonctionnels	Définir
Objectifs linguistiques	Acquisition/élargissement du lexique fréquent dans l'écriture d'un texte dramatique.
Matériels, supports	L'exemplaire de <i>Rhinocéros</i> (Folio, 816) didascalies p. 13 et suivantes.

Procédures et consignes

- a) Par tandems, observer comment est découpée la pièce. Écrire dans la case le nombre d'éléments observés

en ACTES

en SCÈNES

en TABLEAUX

Aussi lisons-nous RIDEAU à la fin de la pièce. Lire les définitions qui suivent. Les relier au mot correspondant :

- | | |
|---------------|--|
| 1. un ACTE | a. Subdivision d'un acte qui correspond à un changement de décor. |
| 2. une SCÈNE | b. Chacune des grandes divisions d'une pièce de théâtre. Sa durée était à l'origine marquée par la durée des chandelles constituant l'éclairage. |
| 3. un TABLEAU | c. Séparation qui s'abaisse et se relève. <i>Le lever du --</i> , le commencement de la pièce. <i>La chute du --</i> , la fin de la pièce |
| 4. le RIDEAU | d. Partie, division d'un acte défini plus ou moins conventionnellement formant une certaine unité les personnages qui y jouent. |