

*My beloved vegetable garden. A school vegetable garden project.*

# MY BELOVED VEGETABLE GARDEN

A SCHOOL VEGETABLE GARDEN PROJECT IN PRIMARY

*Verònica Morante*

*Curs d'especialització en AICLE\_UdGFormació*

*Mòdul 1. Octubre 2016 - Gener 2017*

My beloved vegetable garden. A school vegetable garden project.

## Index

### 1. Annexos

- a. Annex 1
- b. Annex 2
- c. Annex 3

### 1. Annexos:

Annex 1: BIBLIOGRAFIA SOBRE L'HORT ESCOLAR EN ANGLÈS:

## My beloved vegetable garden. A school vegetable garden project.

Aquesta secció recull una sèrie d'articles científics en anglès que justifiquen els beneficis de l'ús de l'hort en l'àmbit educatiu així com en altres àmbits com ara la salut.

1) Hermann K, Janice R; PARKER, Stephany P; BROWN, Barbara J; SIEWE, Youmasu J; DENNEY, Barbara A. «After-School Gardening Improves Children's Reported Vegetable Intake and Physical Activity» (en anglès). *Journal of Nutrition Education and Behavior*. Elsevier, 38, 3, maig-juny 2006, pàg. 201-202. DOI: [10.1016/j.jneb.2006.02.002](https://doi.org/10.1016/j.jneb.2006.02.002). «La piràmide dels aliments recomana incrementar el consum de vegetals, fruites i verdures, sense deixar de banda l'activitat física. L'activitat que es porta a terme a l'hort pot oferir oportunitats per a treballar els bons hàbits d'alimentació així com establir una activitat física mínima recomanable. Aquest estudi descriu un programa d'horticultura per a nens, després de l'horari escolar, una sessió a la setmana, amb una durada de 90 minuts durant un curs escolar. El programa inclou activitats pròpies de l'hort, de l'educació en hàbits saludables, conservació d'aliments, activitat física i preparació d'àpats senzills. L'estudi conclou que aquest programa va ser molt efectiu per a millorar proporcionalment la percepció dels nens sobre els bons hàbits d'alimentació, revertint positivament en el seu estat de salut. També conclou que aquesta tipologia d'activitats relaciona el nen amb altres agents educatius com als mestres, els pares i les relacions amb els iguals.»

2) Blair, D. (2010). The Child in the garden: An evaluative review of the benefits of school gardening. *The Journal of Environmental Education*, 40, 15-38. Recuperat de <http://dx.doi.org/10.3200/JOEE.40.2.15-38> Aquest article recull la reflexió entorn a diverses investigacions sistemàtiques sobre els beneficis de l'hort i el jardí en entorns escolars. Aquests resultats es centren en l'àrea de coneixements de les ciències i del mètode científic, confirmant així el que es preveu en quant a la millora dels rendiments acadèmics en aquestes àrees. També es demostren resultats positius en els hàbits saludables d'alimentació dels alumnes que participen en projectes d'hort escolar. Soltadament, els seus estudis no demostren una millora en l'actitud dels alumnes vers al medi ambient o les relacions socials. Per la banda dels mestres, els resultats obtinguts relaten que en funció de l'entusiasme del mestre es deriva una millora experiència dels alumnes.

3) Lilman, K (2007). Growing youth growing food: How vegetable gardening influences Young people's food consciousness and eating habits. *The Journal of Environmental Education*, 6 (1), 87-95. Recuperat de <http://dx.doi.org/10.1080/15330150701319388> L'article inicia la seva exposició contextualitzant la societat i la seva problemàtica actual en la qüestió de l'obesitat. Les activitats relacionades amb l'horticultura poden ser una bona eina per a millorar la salut pública. La investigació evidencia que el fet de fer i veure créixer els vegetals i plantes millora la

## My beloved vegetable garden. A school vegetable garden project.

conducta nutricional dels joves pagesos. Els resultats troben correlació positiva entre la interacció social que es dona en l'activitat d'hort escolar i la consciència dels hàbits d'alimentació dels joves.

4) De Marco, L. Relf, D. McDaniel, A. (1999). Integrating Gardening into the Elementary School Curriculum. Consultat novembre 2016, des de <http://hortitech.ashspublications.org/content/9/2/276.full.pdf> Aquest document justifica l'ús de l'hort escolar dins del currículum educatiu. Aporta els criteris per donar sentit a l'hort escolar, des del punt de vista interdisciplinari. Justifica el bagatge terapèutic de l'hort per als alumnes a més de ser una experiència social. El document recull les conclusions de diferents mestres que han portat a terme un projecte d'hort, de les quals un 95% considera que és un projecte amb èxit pels aprenentatges dels alumnes.

5) Ohly H, Gentry S, Wigglesworth R, Bethel A, Lovell R, Garside R.(2016). A systematic review of the Health and well-being impacts of school gardening: synthesis of quantitative and qualitative evidence. BMC Public Health, 16:286. Recuperat de <http://bmcpublichealth.biomedcentral.com/articles/10.1186/s12889-016-2941-0#Bil1> Article actual que revisa els aspectes més idiosincràtics de l'activitat de l'hort escolar. Fa referència a la creixent popularitat d'aquest tipus d'activitats en entorns escolar emfatitzant els nombrosos beneficis per a alumnes i mestres, i el seu impacte en la salut alimentària i l'activitat física. En la seva revisió a partir d'altres estudis anteriors, en destaca la gran quantitat d'estudis qualitius per davant dels quantitius, per tant, conclou que seria bo dissenyar investigacions quantitatives en aquest camp. En la qüestió dels alumnes, evidencia que hi ha bons resultats en aquells alumnes que no són especialment bons en termes acadèmics.

6) Koch, T. (2016). How suitable school gardening enhances STEM Education. (Tesi doctoral. California State University, Northridge). Consultat des de adreca <http://scholarworks.com.edu/handle/10211.3/162795> La tesi doctoral es basa en la recerca dels elements significatius de l'hort per aplicar a l'entorn escolar però sobretot fa èmfasi a les noves metodologies pedagògiques d'ensenyament amb la nomenclatura "hands-on lessons". El punt de vista tractat en la tesi és el relatiu a l'àrea de ciències però no deixa enrere les oportunitats socials que es donen en aquest tipus d'activitats, ni tampoc les repercussions en l'estil saludable d'alimentació dels alumnes. Fa un pas més en el seu estudi i avalua les implicacions

*My beloved vegetable garden. A school vegetable garden project.*

*dels alumnes vers a la conservació del planeta. Ofereix així un recull d'activitats i propostes metodològiques a l'entorn de les ciències i l'hort.*

*Annex 2: Rúbriques*

*My beloved vegetable garden. A school vegetable garden project.*

RÚBRICA PER AVALUAR ORAL SKILLS/SPEAKING\_ Nom de l'Alumne:\_\_\_\_\_ CURS\_\_\_\_\_

	EXCELLENT 4	GOOD 3	FAIR 2	NEEDS IMPROVMENT 1
ENTONATION	La pronúncia és l'adequada i sense errors durant el diàleg.	Comet 1-2 error en la pronúncia.	Comet 3-4 errors de pronúncia.	Comet 5 o més errors de pronúncia.
MIMICS	Les expressions facials i el llenguatge corporal genera interès sobre el tema.	Les expressions facials i el llenguatge corporal, algunes vegades, generen interès sobre el tema.	Les expressions facials i el llenguatge corporal, apareixen poques vegades per a generar interès sobre el tema.	Gairebé en cap ocasió apareixen expressions facials i llenguatge corporal per a generar interès sobre el tema.
USE OF LANGUAGE	No fa errors gramaticals en el discurs. El vocabulari és adequat.	Fa algun error gramatical en el discurs, tot i que el vocabulari és correcte.	Fa més de 4 errors gramaticals en el discurs, i algun en el vocabulari.	Fa molts errors gramaticals en el discurs i no aplica correctament el vocabulari del diàleg.
UNDERSTANBLE	Parla amb claredat i se l'entén durant tot el diàleg.	Parla amb claredat i se l'entén durant gairebé en tot el diàleg.	Parla amb claredat i sovint es perd el fil del que expressa durant el diàleg.	Poques vegades es pot entendre el que expressa en el diàleg.

RUBRICA WRITING SKILLS

TERM\_\_\_\_\_ NAME\_\_\_\_\_ COURSE\_\_\_\_\_

My beloved vegetable garden. A school vegetable garden project.

	4 EXCELLENT	3 GOOD	2 FAIR	1 NEEDS IMPROVMENT
COHERENCE	<p>The text gets the communication objective. The ideas are expressed in clear and well organized way, without irrelevant information.</p> <p>The linguistic register and the type of text are appropriate.</p>	<p>The text gets the communication objective.</p> <p>The ideas are mostly expressed in clear and well organized way, without irrelevant information.</p> <p>The linguistic register and the type of the text are mostly appropriate.</p>	<p>The text gets the communication objective with some difficulties.</p> <p>The ideas are worst expressed in clear and well organized way, and there is some irrelevant information.</p> <p>The linguistic register and the type of the text aren't so appropriate.</p>	<p>The text doesn't seem to get the communication objective.</p> <p>The ideas aren't expressed in clear and well organized way, and there is irrelevant information.</p> <p>The linguistic register and the type of the text aren't appropriate.</p>
VOCABULARY	<p>Uses a variety of words and they seems to be accurate, natural and appropriated for the</p>	<p>Uses a variety of words, but occasionally the words are used inaccurately for the</p>	<p>Uses words that communicate clearly but there are important writing lacks that interference the</p>	<p>Uses a limited vocabulary that doesn't communicate strongly or capture the reader's interest.</p>

My beloved vegetable garden. A school vegetable garden project.

	purpose.	purpose.	communication purpose.	
USE OF LANGUAGE	There are 4 sentences or 3 paragraphs, in high level (correct tense, subject, adverbs, adjectives..). There aren't errors like capitalization, punctuation, grammar or spelling mistakes.	There are 3 sentences or 2 paragraphs in a medium level  We can count 2-3 mistakes of capitalization, punctuation, grammar or spelling errors.	There are 2 sentences or 1 paragraphs in a medium level  We can count 4-5 mistakes of capitalization, punctuation, grammar or spelling errors.	Rarely there is a sentence or paragraph well completed and constructed.  We can count more than 6 mistakes of capitalization, punctuation, grammar or spelling errors.
COMPREHENSION	Student is able to accurately write sentences well completed and constructed.	Student is able to accurately write most of the sentences in a completed and constructed way.	Student is able to write with difficulties only some sentences in a completed and constructed way.	Student is unable to accurately write, and rarely there is a sentence well completed or constructed with significance.

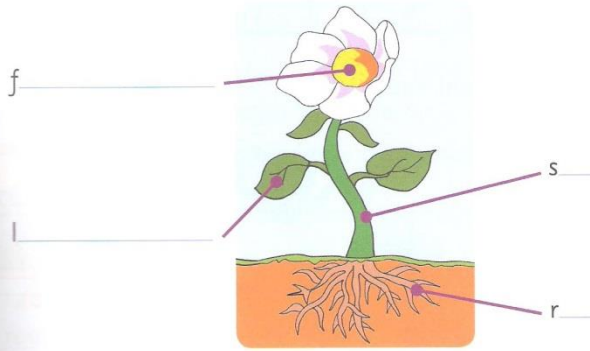


Annex 3: Proba escrita

NAME:

DATE:

4 Can you name these parts of a plant?



3 Circle the correct word.

- **Roots** / **Leaves** hold the plant in the ground.
- Leaves use **sunlight** / **soil** to make food.
- The **flower** / **stem** holds the plant up.
- Flowers attract insects because they smell **bad** / **nice**.

Parts of plants

1 Complete the sentences. Use the words in the box.

roots      leaves      stem      flowers



\_\_\_\_\_ hold the plant in the soil. They absorb the water and minerals the plant needs.



The \_\_\_\_\_ holds the plant up. It carries water to the leaves and flowers.

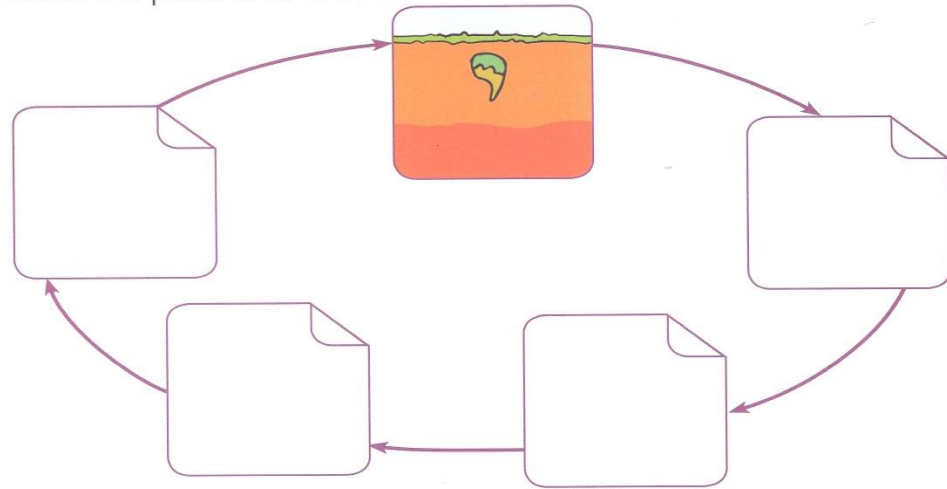


\_\_\_\_\_ make food for the plant. They use water, sunlight and air.



\_\_\_\_\_ attract animals because they are colourful and smell nice.

2 Stick the pictures in order.



My beloved vegetable garden. A school vegetable garden project.